



MINISTÉRIO DA AGRICULTURA

DIRECÇÃO NACIONAL DOS SERVIÇOS AGRÁRIOS

DEPARTAMENTO DE CULTURAS E AVISO PRÉVIO



Edição Nº 3
Campanha Agrícola 2010/11
Publicado em: 23/11/2010

BOLETIM AGROMETEOROLÓGICO DECADAL

Em Foco

- * Chuvas irregulares e escassas caracterizaram a 2ª década de Novembro.
- * O índice de vegetação continua abaixo da média em todo País, mas com certas melhorias na 1ª década de Novembro em relação a 3ª de Outubro.
- * Esperam-se melhorias no padrão de precipitação para os próximos dias principalmente nas zonas Centro e Norte do País.
- * A distribuição de semente está num estágio avançado.

NESTA EDIÇÃO

* Índice de Vegetação na 2ª e 3ª década de Outubro	2
* Precipitação Estimada por Satélite.....	2
* Previsão para os próximos dias.....	3
* Situação Agrícola.....	3

DESVIO DO ÍNDICE DE VEGETAÇÃO NORMALIZADA (NDVI)

Em geral a zona costeira do Sul, Centro, e no interior das províncias de Niassa e Zambézia o índice de vegetação esteve acima da média na 3ª década de Outubro (Figura 1).

Para a 1ª década de Novembro o padrão foi mesmo, com o facto da província de Zambézia apresentar os valores acima da média em grande parte dos distritos. Notam-se também algumas melhorias não significativas nas províncias de Manica e Tete. A restante parte do País apresentou valores abaixo da média.

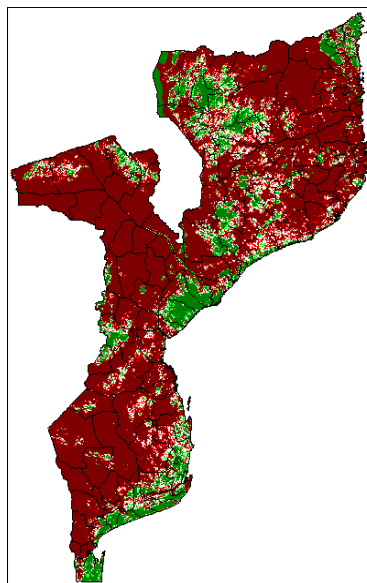


Figura 1: INDVI da 3ª década de Outubro

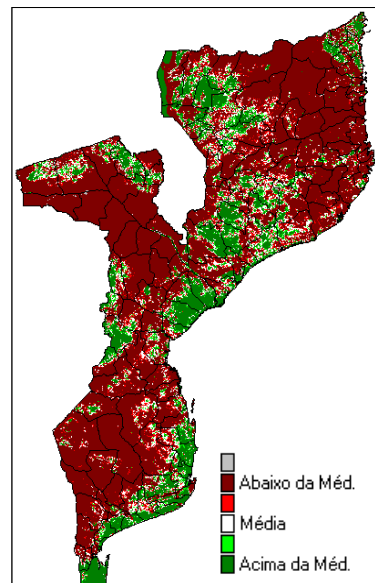


Figura 2: INDVI da 1ª década de Novembro

PRECIPITAÇÃO ESTIMADA POR SATÉLITE

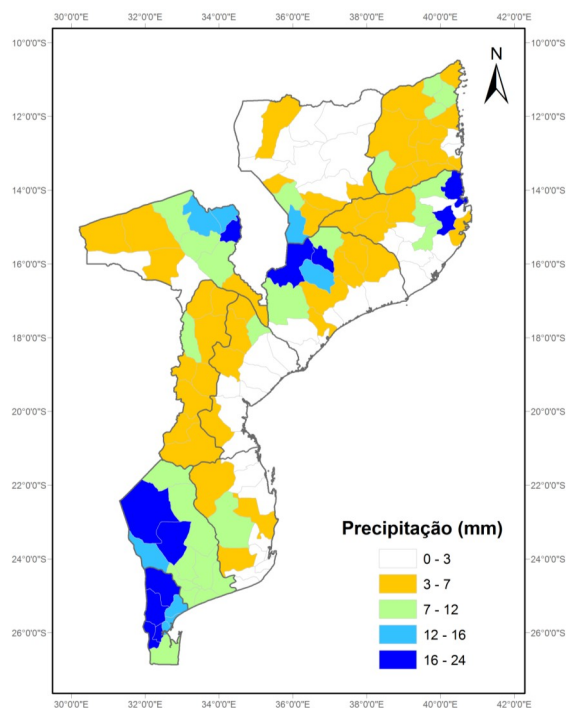


Figura 3: Precipitação Estimada por satélite (RFE), 2ª década de Novembro

Chuvas irregulares e escassas caracterizaram a 2ª década de Novembro, embora em termos de distribuição espacial esta década tenha registado melhorias em relação as anteriores.

A zona Sul continua com os maiores registos de precipitação com valores que vão até os 24 mm, contudo houve um decréscimo comparando esta década com as anteriores. A província de Inhambane continua com valores baixos de precipitação, o que de certa forma está comprometer o início das sementeiras.

Na zona Centro as chuvas começam a cair em alguns distritos com especial destaque para os planaltos de Tete e Zambézia, a zona costeira de Sofala continua sem registos significativos de precipitação.

Na zona Norte há indicações de início das chuvas fracas, com uma melhor distribuição para a província de Cabo Delgado e a Norte de Nampula.

O acompanhamento feito a partir da 1ª década de Outubro até ao presente, em geral nas zonas Centro e Norte ainda não existem condições para o início das sementeiras.

PREVISÃO PARA OS PRÓXIMOS DIAS

A figura 4, ilustra a previsão de precipitação para os próximos 7 dias (até 29 de Novembro de 2010). As previsões apontam para continuação do actual padrão de precipitação (2ª década de Novembro), esperando-se melhorias em todo País mas com especial enfoque para os planaltos de Tete, Zambézia e o centro de Manica. E se as previsões se concretizarem deste modo, uma certa parte da zona centro estará em condições de lançar a semente.

NOAA GFS 37.5 km Week 1 Total Precipitation (mm)
Issued at Nov 22 2010 00Z for the period ending at Nov 29 2010 00Z

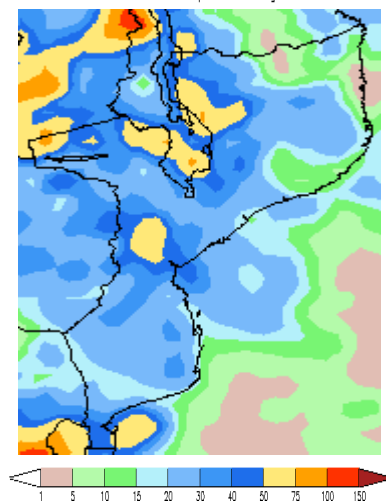


Figura 4: Previsão da Precipitação para os próximos 7 dias
Fonte: http://www.cpc.ncep.noaa.gov/products/fews/global/africa/south_africa/

SITUAÇÃO AGRÍCOLA

O processo de preparação de terras continua em todo país, com destaque para as zonas Centro e Norte.

As sementeiras ainda decorrem na zona Sul enquanto que nas zonas Centro e Norte em geral ainda não iniciaram.

A distribuição de semente no âmbito do PAPA está quase no fim. Até ao momento foram entregues 1865 tons de milho OPV, 702.5 tons de milho híbrido, 1776 tons de arroz e 363.8 tons de mapira em todo país, correspondendo a 100%, 64%, 83%, e 68% em relação ao planificado respectivamente.

Informação Sobre este Boletim

Com este boletim a Direcção Nacional dos Serviços Agrários/Departamento de Culturas e Aviso Prévio pretende tornar publica a informação sobre a situação da campanha agrícola nas suas variadas vertentes.

Os conteúdos a serem abordados neste, serão: Informação sobre a precipitação, necessidades hídricas, situação agrícola (sementeiras, estado das culturas, colheitas, e outras informações relacionadas), previsão da precipitação para os próximos dias e emitir avisos/alertas.

Este boletim será publicado de 10 em 10 dias.

DNSA—DCAP (Departamento de Culturas e Aviso Prévio)

Rua da Resistência 1747
C. Postal 1406
Maputo, Moçambique

Telefone: 21415175
Fax: 21415103
E-mail: dcaprevio@gmail.com

Estamos na WEB:
www.sima.minag.org.mz



Ministério da Agricultura
Direcções Provinciais da Agricultura



Instituto Nacional de Meteorologia



RRSU

COLABORADORES: